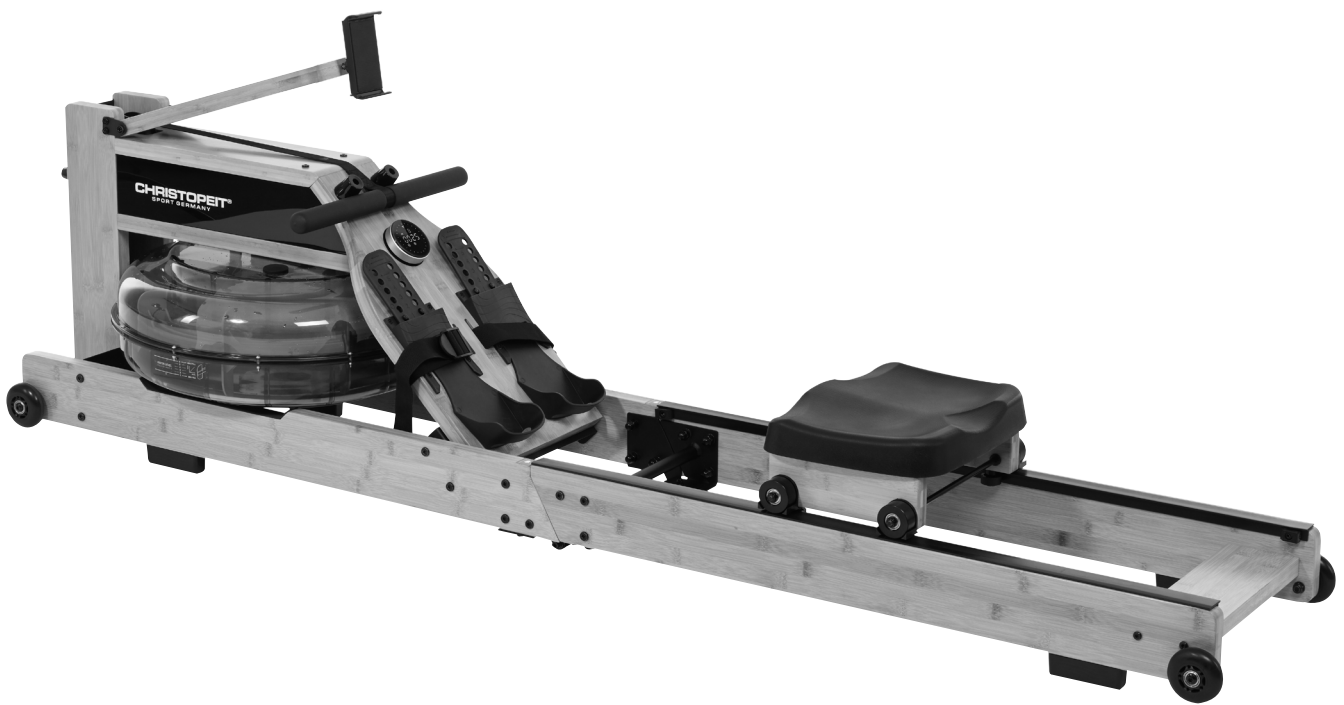


# COLORADO

WASSER-RUDERGERÄT



## VIGTIGE ANBEFALINGER OG SIKKERHEDSINSTRUKTIONER

Vores produkter er alle testet og repræsenterer derfor de gældende sikkerhedsstandarder. Dette gør det dog ikke unødvendigt at overholde følgende principper nøje.

Saml maskinen nøjagtigt som beskrevet i installationsvejledningen, og brug kun de medfølgende, specifikke dele af maskinen. Før montering skal du kontrollere, at leverancen er fuldstændig i forhold til leveringseddelen, og at kartonen er fuldstændig i forhold til monteringsstrinnene i installations- og betjeningsvejledningen.

Kontroller, at alle skruer, møtrikker og andre forbindelser sidder godt fast, inden maskinen tages i brug første gang, og med jævne mellemrum for at sikre, at træneren er i sikker stand.

Opstil maskinen på et tørt, plant sted, og beskyt den mod fugt og vand. Ujævne dele af gulvet skal udlignes med egnede foranstaltninger og med de medfølgende justerbare dele af maskinen, hvis sådanne er installeret. Sørg for, at der ikke opstår kontakt med fugt eller vand.

Placer et egnet underlag (f.eks. gummi mat, træplade osv.) under maskinen, hvis maskinens område skal beskyttes særligt mod indrykninger, snavs osv.

Før træningen påbegyndes, skal alle genstande inden for en radius af 2 meter fra maskinen fjernes.

Brug ikke aggressive rengøringsmidler til at rengøre maskinen, og brug kun det medfølgende værktøj eller dit eget egnede værktøj til montering af maskinen og til eventuelle nødvendige reparationer. Fjern sveddråber fra maskinen umiddelbart efter træning.

**Advarsel!** Systemer til overvågning af hjertefrekvens kan være unøjagtige. Overdreven træning kan føre til alvorlige helbredsskader eller dødsfald. Kontakt en læge, før du starter et planlagt træningsprogram. Lægen kan definere den maksimale anstrengelse (puls, watt, træningsvarighed osv.), som du må udsætte dig selv for, og kan give dig præcise oplysninger om den korrekte kropsholdning under træning, målene for din træning og din kost. Træn aldrig efter at have spist store måltider. Denne vare er ikke egnet til terapeutiske formål!

Træn kun på maskinen, når den er i korrekt stand. Brug kun originale reservedele til nødvendige reparationer. **Advarsel!** Udskift snekkedelene med det samme, og hold udstyret ude af brug, indtil de er repareret.

Ved indstilling af de justerbare dele skal du være opmærksom på den korrekte position og de markerede maksimale indstillingspositioner, og sørg for, at den nyligt justerede position er korrekt fastgjort.

Medmindre andet er beskrevet i instruktionerne, må maskinen kun bruges til træning af én person ad gangen. Træningstiden bør ikke overstige 60 min/dagligt.

Brug træningstøj og sko, der er egnet til fitnessstræning med maskinen. Dit tøj skal være af en sådan form, at det ikke kan sætte sig fast under træningen (f.eks. længde). Dine træningssko skal være passende for træneren, skal støtte dine fødder godt og skal have skridsikre såler.

**Obs!** Hvis du oplever svimmelhed, kvalme, brystmerter eller andre unormale symptomer, skal du stoppe træningen og kontakte en læge.

Glem aldrig, at sportsmaskiner ikke er legetøj. De må derfor kun bruges i overensstemmelse med deres formål og af passende informerede og instruerede personer.

Af sikkerhedsmæssige årsager anbefaler vi, at børn og personer med øgede støttebehov kun bruger apparatet i nærværelse af en anden person, der kan yde hjælp, hvis det er nødvendigt. Brug af apparatet af børn uden opsyn skal forhindres ved passende foranstaltninger.

Det skal sikres, at brugeren og andre personer aldrig går eller står med kropdele i nærheden af stadig bevægelige dele.

Når dette produkt er brugt op, må det ikke bortskaffes som almindeligt husholdningsaffald, men det skal afleveres på et opsamlingssted for genbrug af elektriske og elektroniske komponenter. Du kan finde symbolet på produktet, i instruktionerne eller på emballagen. Materialerne kan genbruges i overensstemmelse med deres mærkning. Ved genbrug, materialeudnyttelse eller beskyttelse af vores miljø. Spørg venligst de lokale myndigheder om det ansvarlige bortskaffelsessted.

For at beskytte miljøet må emballagematerialerne, brugte batterier eller dele af maskinen ikke bortskaffes som husholdningsaffald. Kom disse i de relevante indsamlingsbeholdere eller aflever dem på et egnet indsamlingssted. Den maksimale tilladte belastning (=kropsvægt) er angivet til 130 kg. Overfyld ikke vandtanken, og vær opmærksom på den maksimale vandstandsmarkering. Hvis tanken overfyldes, kan der slippe vand ud under træning eller transport af apparatet og forårsage skade. Brug almindeligt postevand, da dette allerede indeholder tilsætningsstoffer, der hæmmer algevækst. Efter ca. 6-12 måneder (afhængigt af brugen) er det fornuftigt at udskifte vandet, da tilsætningsstofferne er brugt op. Alternativt kan du bruge 1 klortablet til at behandle vandet og beskytte tanken mod sedimentering. En rengøringsproces af den indre tank med alle dele deri udføres derefter automatisk under træningen. Samlings- og betjeningsvejledningen er en del af produktet. Ved salg eller overdragelse til en anden person skal dokumentationen vedlægges produktet.

## ASSEMBLY INSTRUCTIONS

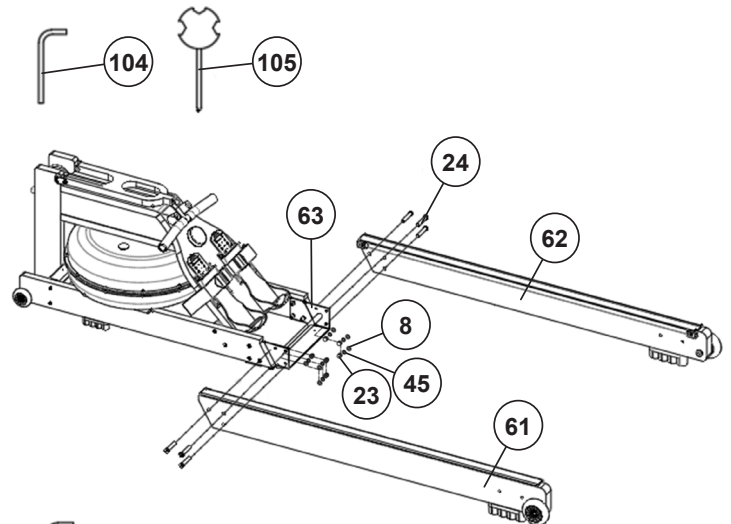
Remove all the separate parts from the packaging, lay them on the floor and check roughly that all are there on the base of the assembly steps. Please note that a number of parts have been connected directly to the main frame and preassembled. The screw material required for assembly is located on the components to be assembled. This will make it easier and quicker for you to assemble the equipment.

**Assembly time: 20-25 min.**

### STEP 1

#### Assembly of the seat frames L+R (61+62) on the centre support (63).

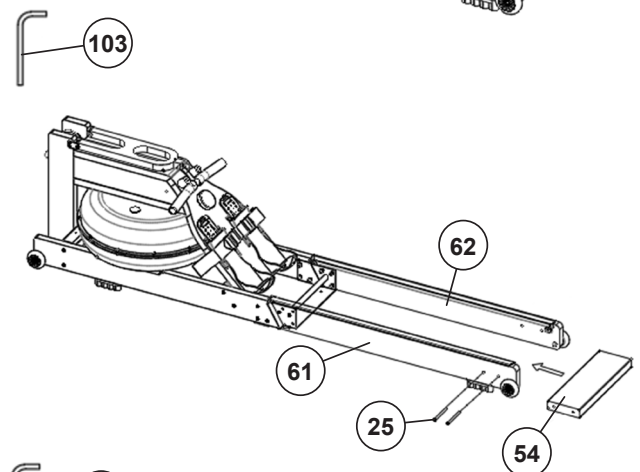
1. Insert the seat frame left and right (61+62) into the corresponding mount on the centre support (63) so that the holes in the seat frames (61+62) and the centre support (63) are aligned. Then insert the M8x40 screws (24) from the outside through the holes and tighten them using washers (8), spring washers (45) and cap nuts M8 (23).



### STEP 2

#### Assembly of the connecting frame (54) on the seat frame left and right (61+62).

1. Guide the connecting frame (54) to the mounts between the seat frames on the left and right (61+62) and screw it tight using the M6x40 screws (25).



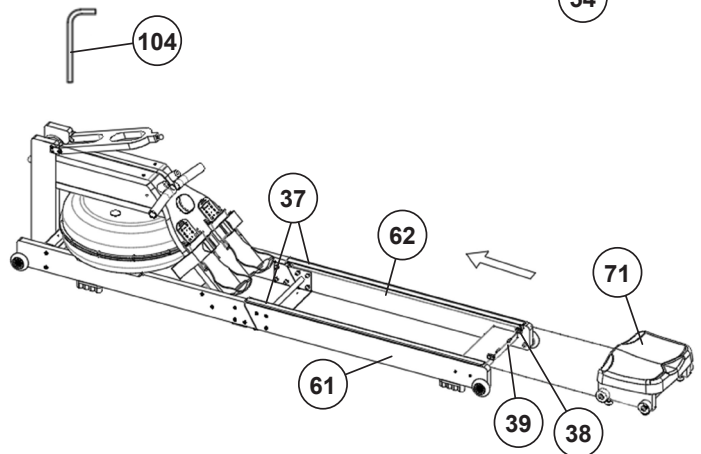
### STEP 3

#### Assembly of the seat (71).

1. Unscrew the two end stops (38) at the end of the seat frames (62) by removing the M6x16 screws (39) and pull the protective film off the roller rails (37).

2. Push the seat (71) onto the seat frame (62) in the direction shown.

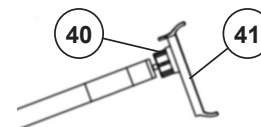
3. Then screw the two end stops (38) back on using the M6x16 screws (39).



### STEP 4

#### Attach the tablet holder (41).

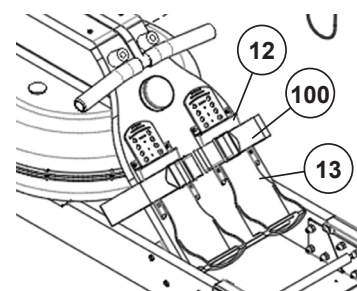
1. Unscrew the plastic screw connection on the back of the tablet holder (41) to attach it to the holder (40) and tighten it.



### STEP 5

#### Adjusting the footrests (13).

1. Sit on the seat. Slide your feet between the belt (100) and footrest (13) so that the heel rests on the bottom edge. If necessary, adjust the footrest (13) to suit your shoe size. To do this, lift the upper part of the footrest (13) and re-insert it in the holder (12) into the correct hole for your shoe size. Secure the foot position by tightening the pedal securing straps (100).



## STEP 6

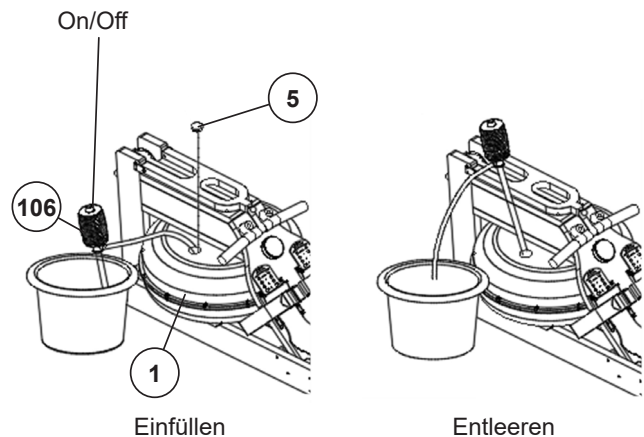
### Refill the water tank (1).

1. Use tap water from a bucket to refill water tanks (1). Remove the filling plug (5) from the water tank, insert the flexible pipe end of the water pump (106) approx. 10 cm into the water tank (1) and the rigid pipe end into the bucket with water.

2. Turn on the screw cap and press the hand bellows to pump the water into the tank (1). (If the bucket position is higher than the tank the water will flow automatically into the tank after pressing some hand bellows. Turn off the screw cap to interrupt the water flow.) After filling the tank (1), close it again with the tank plug (5). The tank has a mark for the max. water level. This maximum limit may not be exceeded. **Caution:** If the tank (1) is overfilled, water will spill out during transport and during training and may cause damage.

3. We recommend refill the water level slightly below max. level, as this is the optimal rowing resistance given. The desired intensity during training is freely selectable by the speed of the rowing. For less water resistance you can remove water from the tank by means of the hand pump (106) by swapping the pipe ends of the hand pump.

4. Make sure the installation location is not exposed to direct sunlight as this promotes algae growth in the tank.



## STEP 7

### CONNECT POWER SUPPLY

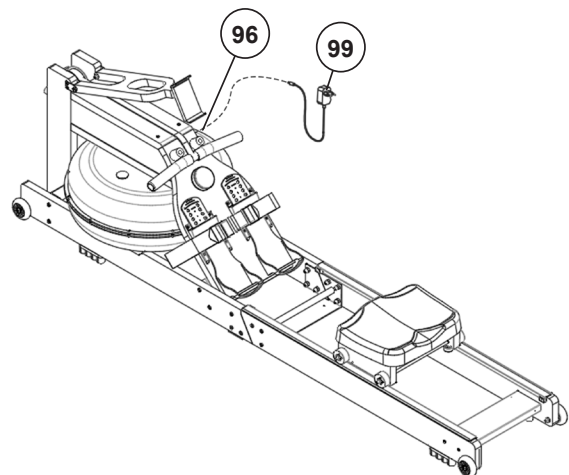
1. Plug the mains AC adapter (99) into the mains connection socket (96) and into a properly connected wall socket (230V~50Hz).

### CHECKS

1. Check the correct installation and function of all screwed and plug connections. Installation is thereby complete.

2. When everything is in order, familiarise yourself with the machine at a low resistance setting and make your individual adjustments.

**Note:** Please keep the tool set and the instructions in a safe place as these may be required for repairs or spare parts orders becoming necessary later.



## TRANSPORT AND STORAGE

### Transport

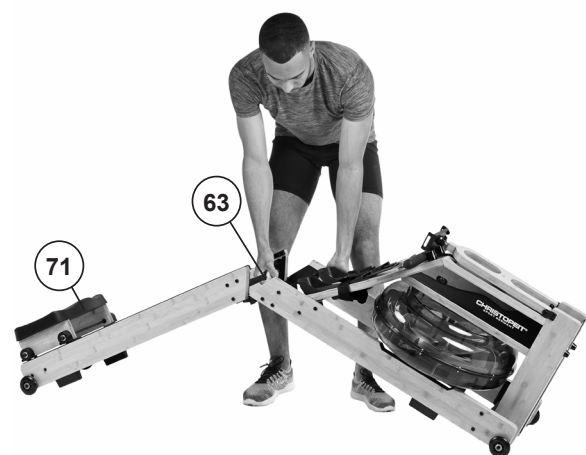
Position the seat (71) forward and lift the rowing machine at the back to roll it to the storage location.

### Folding

The rowing machine can be folded up and stored upright. To do this, position the seat (71) at the rear end of the seat carriage, grasp the center support (63) and slowly pull it up until the rowing machine is folded up and upright.

### Unfolding

Pull the rear seat slide apart slightly at the seat (71) so that you can place your foot between them to lock the front frame in position. Hold the rowing machine firmly at the top of the center support (63) and pull the seat (71) with the rear seat slide further outwards so that you can place the rowing machine on the floor in the unfolded position at the center support (63).



**Be aware of the risk of crushing when folding and unfolding.**

## COMPUTER



The supplied computer offers the greatest training comfort. All determined values are displayed alternately (scan) or individually in the two-line display. All values count up from zero. The computer switches on with a short press or simply by starting a workout. The computer begins to record all values and display them alternately. To stop the computer, simply end the workout. The computer stops all measurements and saves the achieved values (except speed, time per 500m and rowing strokes per minute) for 1 minutes. If you resume training within these 1 minutes, you can continue training from these values. The computer switches off automatically about 1 minutes after the end of the training session, in stand-by mode. All values reached up to that point will be deleted.

### HOW TO USE

Pressing the display turns the display on. Each additional press changes from one function to the next. By turning the outer ring on the computer you can increase or decrease the resistance level. (8 levels)

### UPPER DISPLAY

**Change all displayed values in the upper display automatically.**

**LEVEL Level:** Shows the set resistance level.


**TEMPO Tempo:** Shows your tempo in strokes per minute (spm).


### LOWER DISPLAY

**Change all displayed values in the lower display automatically when the scan function is activated or display a selected function permanently.**

 **Scan:** This symbol lights up when the values are displayed alternately

 **Speed:** Shows the speed in km/h.

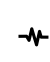
 **Time:** Shows the training time in minutes.

 **Distance:** Shows the distance in kilometers.

 **Calories:** Shows the approx. consumed calories in Kcal.

**SPLIT Split:** Shows the strokes.

**/500M Time /500m:** Shows the time in minutes for 500m

 **Pulse:** Shows the current heart rate in bpm in the upper display when a compatible heart rate belt is worn.

## CONNECTIVITY

### HEART RATE MEASUREMENT

Optionally, you can use a compatible bluetooth heart rate belt to measure your heart rate (Christopeit-Sport heart rate belt 2209). The measured pulse value is shown alternately by a heart symbol and pulse value in the upper display. Response time is up to 60 seconds.

**Attention!** The heart rate measurement is not suitable for medical purposes.

### KINOMAP APP

Sports, coaching, gaming, and esports are the focus of the Kinomap app. It offers real-world route data for outdoor-like training, as well as performance analysis, coaching content, multiplayer features, and official indoor races.

#### Downloading the App and Connecting

Scan the QR code with your smartphone or tablet, or download the Kinomap app from the Google Play Store (Android) or the Apple App Store (iOS). Register and follow the instructions in the app. Activate Bluetooth and open the device manager. Select the appropriate product category and then your model via the manufacturer's logo, „Christopeit Sport,“ to connect your sports equipment. Different training data is transferred via Bluetooth depending on the model.

Note: The Kinomap app offers a 14-day free trial. Afterward, you can choose between the free basic version and the paid full version. For current information and pricing, please visit:

[www.kinomap.com](http://www.kinomap.com)



IOS / ANDROID APP

### CHRISTOPEIT-CONNECT APP

The Christopeit Connect app connects your Christopeit Sport training equipment to your smartphone or tablet via Bluetooth. It records and saves your training data, synchronizes it with Google Fit or Apple Health, and offers training programs as well as individually adjustable weekly goals.

#### Downloading the app and connecting

Scan the QR code or download the app from the Google Play Store (Android) or the Apple App Store (iOS). After installation, activate Bluetooth and open the Christopeit Connect app. Under „Profile,“ you can set personal data and weekly goals. To connect your device, select „Sport Equipment“ and then „Connect Sport Equipment“ Select your device category and model. Available devices will be displayed. Tap on your device to establish the connection. If the training equipment is switched on and the app is open, the connection will be established automatically in the future.



IOS / ANDROID APP

## OPERATING AND EXERCISING INSTRUCTIONS

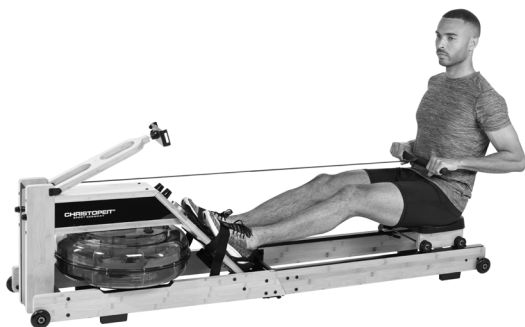
### Exercise 1

a) Begin this exercise with your legs straight, knees together and the upper part of your body upright.

b) Bend forward without bending your knees, grip the handle bar and pull back until the upper part of your body is upright again. Important: The oar levers should be pulled back with the arms (and not with the body) until your hands have reached your body.

c) Bring the handle bar back to the starting position again.

d) Rest for a moment and then carry out the exercise again, repeating it quietly and continuously.



### Exercise 2

Start denne øvelse siddende oprejst med sædet så langt fremme som muligt og bøjede knæ. Skub tilbage med benene, hold knæene samlet, og træk samtidig styret mod dig. Fortsæt med at trække, indtil dine ben er strakte, og dine hænder har nået din krop. Slap af i dine arme og ben, og lad sædet glide fremad, indtil du har nået startpositionen (a) igen, og gentag derefter øvelsen igen.



## RENGØRING, KONTROL OG OPBEVARING

### Rengøring

Brug kun en mindre våd klud til rengøring. Advarsel! Brug aldrig benzen, fortynder eller andre aggressive rengøringsmidler til overfladerengøring, da disse kan forårsage skader. Apparatet er kun til privat brug i hjemmet og egnet til indendørs brug. Hold apparatet rent og fjern fugt fra apparatet.

### Opbevaring

Tøm vandtanken, hvis du ikke har til hensigt at bruge apparatet i mere end 4 måneder. Fold det sammen. Vælg et tørt sted indendørs til opbevaring. Dæk apparatet til for at beskytte det mod misfarvning forårsaget af sollys og støv.

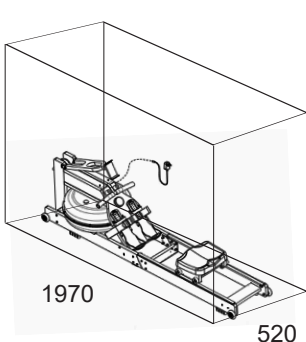
### Kontrol

Vi anbefaler at kontrollere skrueforbindelsernes tæthed og tankens tæthed hver 50. driftstime.

### 4. Vandbehandling

Brug almindeligt postevand, da dette allerede indeholder tilsætningsstoffer, der hæmmer algevækst. Efter ca. 6-12 måneder (afhængigt af brugen) giver det mening at udskifte vandet, da tilsætningsstofferne er brugt op. Alternativt kan du bruge 1 klortablet (til op til 25 liter) til at behandle vandet og beskytte tanken mod sedimentering. Træningen udfører derefter automatisk en rengøringsproces af den indre tank med alle de dele, der er placeret der.

## KRAV TIL TRÆNINGSPLADS

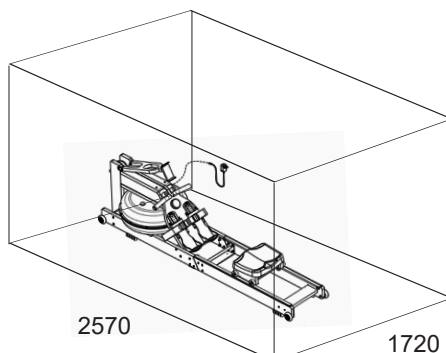


Træningsareal i mm  
(for hjemmetræner og bruger)

2000

1970

520



Frit areal i mm  
(træningsområde og sikkerhedsområde  
(cirkulerende 600 mm))

2000

2570

1720

## PARTS LIST – SPARE PARTS LIST

Type: **Colorado - 2562**  
 Date of technical data: **19.02.2026**  
 Dimensions approx.: L 197 x B 52 x H 60 cm  
 Dimensions folded: L 75 x B 52 x H 102 cm  
 Space requirements: 2,5m<sup>2</sup>  
 Weight approx.: 28,5 Kg  
 User weight (max.): 130 kg  
 User height (max.): 195 cm

### FEATURES

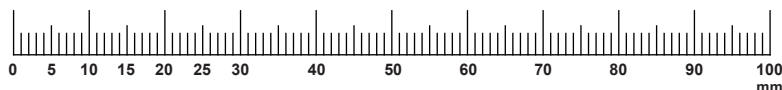
- Hybrid resistance system through water and paddle brake
- Big tank for up to 13 Liter water
- Computer controlled adjustment of paddle brake with 8 levels
- Comfortable seat with ball bearings
- Fold up storable for saving space
- Transport rollers for easy transportation
- LED Smart control computer shows: speed, time, distance, approx. calories, strokes, time / 500m, strokes per min, resistance level, heart rate and Scan
- Incline adjustable holder for smartphones and tablets
- Bluetooth connection for Christopheit Connect App and Kinomap App (IOS and Android)
- Bluetooth connection for optionally pulse belt

### NOTE

Please contact us if any components are defective or missing, or if you need any spare parts or replacements in future.

### Top-Sports Gilles GmbH

Friedrichstraße 55, 42551 Velbert  
 www.christopeit-sport.com  
 Telefon: +49 (0)20 51 / 60 67-0  
 Telefax: +49 (0)20 51 / 60 67-44  
 e-mail: info@christopeit-sport.com



**This product is created only for private Home sports activity and not allowed to us in a commercial or professional area. Home Sport use class H/C.**

Illustration No.	Designation	Dimension mm	Quantity	Attached to	ET Number
1	Tank top half		1	4+28	36-2562-01-BT
2	Paddle		1	29	36-2562-04-BT
3	Tank seal ring		1	1+4	36-2562-05-BT
4	Tank bottom half		1	1	36-2562-02-BT
5	Tank plug		1	1	36-2461-35-BT
6	Philips screw	M3x20	12	1	39-10528
7	Washer	3//7	12	6	39-10510
8	Washer	8//16	42	21,24,60+69	39-9862-SW
9	Nylon nut	M8	12	24+69	39-9918-SW
10	Inner hex screw	M6x25	7	15+55	39-10454-SW
11	Philips screw	4.2x16	29	26,77,78+83	39-9909-SW
12	Foot plate holder		2	14	36-2462-20-BT
13	Foot plate		2	12	36-2462-21-BT
14	Footboard		1	15,33+34	36-2562-06-HZ
15	Foot board support		1	14+59	33-2462-02-SW
16	EVA mat		2	59	36-2462-40-BT
17	Pull rod holder		2	14	36-2462-23-BT
18	Inner hex screw	M6x40	2	17	36-10452-SW
19	Hand grip		2	20	36-2461-29-BT
20	Pull rod		1	29	33-2461-08-SW
21	Inner hex screw	M8x65	4	22	39-9814
22	Transport roller		4	59,61+62	36-2265-08-BT
23	Cap nut	M8	16	21+24	39-9900-SW
24	Inner hex screw	M8x40	22	42,59,61+62	39-10132-SW
25	Inner hex screw	M6x40	4	61+62	36-10452-SW
26	Foot pad		4	59,61+62	36-2462-30-BT
27	Inner hex screw	M8x25	4	91+92	39-10095-SW
28	Tank support frame		1	1+58+85	36-2562-07-HZ
29	Return unit		1	28	36-2462-22-BT
30	Pull rope limit		1	32	36-2562-08-BT
31	Puller axle bushing		1	36	36-2462-24-BT
32	Big pulley		1	58+85	36-2562-09-BT
33	Inner hex screw	M6x30	2	36	36-10451-SW
34	Big pulley axle		1	32	36-2562-10-BT
35	Nylon nut	M3	12	6	39-10126
36	Top cover		1	33,34,58+85	36-2562-14-HZ
37	Seat rail		2	61+62	36-2462-31-BT
38	Seat end stop		4	61+62	36-2462-29-BT
39	Inner hex screw	M6x16	6	38,51+52	39-10120-SW
40	Tab holder support		1	42	36-2462-41-BT
41	Tab holder		1	40	36-2265-31-BT
42	Tab holder frame		1	87	36-2562-15-HZ

Illustration No.	Designation	Dimension mm	Quantity	Attached to	ET Number
43	Rubber ring		1	1	36-2562-13-BT
44	Fixed pin	8x40	1	2+29	33-2461-16-SI
45	Spring washer	for M8	18	21+24	39-9864-SW
46	Inner hex screw	M8x20	1	29	39-10454
47	Seat roller cover		4	70	36-2462-32-BT
48	Rubber foot		2	63	36-2462-39-BT
49	Left cover		1	28+36	36-2562-11-BT
50	Right cover		1	28+36	36-2562-12-BT
51	Centre support left		1	59	33-2462-07-SW
52	Centre support right		1	59	33-2462-08-SW
53	Fold axle		1	63	33-2462-11-SW
54	Rear connection frame		1	61+62	36-2562-16-HZ
55	Front frame support		1	59	33-2462-01-SW
56	Foot bumper		2	58+85	36-2562-17-BT
57	Inner hex screw	M6x100	4	58+85	39-10059
58	Right front frame		1	28+55	36-2562-18-HZ
59	Main frame		2	55	36-2562-19-HZ
60	Brake screw		1	84	36-2562-20-BT
61	Left rear frame		1	54+63	36-2562-21-HZ
62	Right rear frame		1	54+63	36-2562-22-HZ
63	Centre support		1	61+62	33-2462-03-SW
64	Barrel nut	M6	4	28+36	36-2562-24-BT
65	PVC sleeve long		1	67	36-2462-37-BT
66	Small webbing wheel		1	67	36-2462-26-BT
67	Webbing wheel shaft		1	65+68	36-2462-16-BT
68	PVC sleeve short		1	28+67	36-2462-36-BT
69	Seat roller axle		2	72	36-2462-18-BT
70	Seat roller		4	69	36-2462-27-BT
71	Seat		1	72	36-2462-34-BT
72	Seat holder		2	69+71	36-2562-25-HZ
73	PVC sleeve	8x15x12	4	75	36-2462-33-BT
74	Support roller		4	75	36-2462-28-BT
75	Inner hex screw	M8x110	4	72+74	39-9968-SW
76	Secure ring	C8	4	69	36-2461-28-BT
77	Computer		1	14	36-2562-03-BT
78	Serve motor		1	28+95	36-2562-26-BT
79	Motor brake rod		1	34+95	36-2562-27-BT
80	Hex screw	M4x10	4	81+82	39-9909
81	Leather holder		1	82	36-2562-28-BT
82	Brake support tube		1	81	36-2562-29-BT
83	Brake connection		1	79	36-2562-30-BT
84	Brake leather		1	81	36-2562-31-BT
85	Left front frame		1	28+55	36-2562-23-HZ
86	Plastic sleeve 2		2	34	36-2562-32-BT
87	Tab holder support		2	58+85	33-2462-09-SW
88	Inner hex screw	M6x12	4	87	39-9958
89	Axle seal ring		1	105	36-2461-44-BT
90	Silicon seal ring		1	105	36-2461-42-BT
91	Support plate left		1	28+36	33-2462-04-SW
92	Support plate right		1	28+36	33-2462-05-SW
93	Cap nut	M6	2	48	39-9969
94	Motor mounting plate		1	28+78	36-2562-33-BT
95	Connection cable		1	77	36-2562-34-BT
96	DC connection cable		1	95	36-2562-35-BT
97	Bearing holder		1	28	36-2461-43-BT
98	Sensor cable		2	96	36-2461-06-BT
99	AC adapter	9V=DC/1A	1	96	36-1420-17-BT
100	Pedal strap		2	13	36-2462-35-BT
101	Spring washer	for M8	1	46	39-9864-VC
102	Magnet		1	32	36-2562-36-BT
103	Hex key	4	1		36-2462-44-BT
104	Hex key	5	1		36-9116-14-BT
105	Cross end wrench		1		36-9107-27-BT
106	Water pump		1		36-1965-46-BT
107	Assembly and exercise instruction		1		36-2562-36-BT

## SEZNAM DÍLŮ – SEZNAM NÁHRADNÍCH DÍLŮ

Označení - Objednací číslo:	<b>Colorado - 2562</b>
Datum technických údajů:	<b>19.02.2026</b>
Rozměry cca.:	L 197 x B 52 x H 60 cm
Rozměry ve složeném stavu:	L 75 x B 52 x H 102 cm
Prostorové požadavky:	2,5m <sup>2</sup>
Hmotnost výrobku cca.:	28,5 Kg
Hmotnost uživatele (max.):	130 kg
Uživatelská velikost (max.):	195 cm

## VLASTNOSTI

- Hybridní odpor díky systému vodní a pádlové brzdy
- Velká nádrž až na 13 litrů vody
- Počítačem řízené 8stupňové pádlové brzdění
- Pohodlné sedlo s kuličkovými ložisky
- Lze složit pro úsporu místa
- Transportní kolečka pro snadné přemístění
- LED Smart control computer zobrazuje: čas, rychlost, vzdálenost, přibližné kalorie, záběry, čas/500 m, úroveň odporu, záběry/min, tepovou frekvenci a skenování
- Nastavitelný sklon držák na tablet/smartphone
- Bluetooth připojení pro Christopheit Connect App a Kinomap App (IOS a Android)
- Bluetooth připojení pro volitelný BT pás na měření tepu

## POZNÁMKY

Pokud je některá součást mimo provoz nebo chybí, nebo pokud v budoucnu potřebujete náhradní díl, kontaktujte nás.

## Top-Sports Gilles GmbH

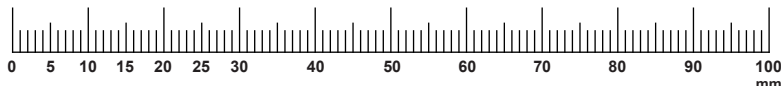
Friedrichstraße 55, 42551 Velbert

www.christopeit-sport.com

Telefon: +49 (0)20 51 / 60 67-0

Telefax: +49 (0)20 51 / 60 67-44

e-mail: info@christopeit-sport.com



**Tento produkt je vytvořen pouze pro soukromé domácí sportovní aktivity a není nám povolen v komerčním resp profesionální oblasti. Domácí sport třída použití H/C.**

Obr. č.	Označení	Rozměry	Množství	Namontované na	ET číslo
1	Horní polovina vodní nádrže		1	4+28	36-2562-01-BT
2	Směrovka křídlo		1	29	36-2562-04-BT
3	O-kroužek		1	1+4	36-2562-05-BT
4	Spodní polovina vodní nádrže		1	1	36-2562-02-BT
5	Zástrčka nádrže		1	1	36-2461-35-BT
6	Phillips šroub	M3x20	12	1	39-10528
7	Podložka	3//7	12	6	39-10510
8	Podložka	8//16	42	21,24,60+69	39-9862-SW
9	Nylonová matice	M8	12	24+69	39-9918-SW
10	Šroub s vnitřním šestihranem	M6x25	7	15+55	39-10454-SW
11	Phillips šroub	4.2x16	29	26,77,78+83	39-9909-SW
12	Držák opěrky nohou		2	14	36-2462-20-BT
13	Opěrka nohou		2	12	36-2462-21-BT
14	Nožní rám		1	15,33+34	36-2562-06-HZ
15	Podpora rámu nohy		1	14+59	33-2462-02-SW
16	Tlumicí podložka		2	59	36-2462-40-BT
17	Uskladnění spojovací tyče		2	14	36-2462-23-BT
18	Šroub s vnitřním šestihranem	M6x40	2	17	36-10452-SW
19	Penová rujojet`		2	20	36-2461-29-BT
20	Řídítka		1	29	33-2461-08-SW
21	Šroub s vnitřním šestihranem	M8x65	4	22	39-9814
22	Transportní válec		4	59,61+62	36-2265-08-BT
23	Klobouk matka	M8	16	21+24	39-9900-SW
24	Šroub s vnitřním šestihranem	M8x40	22	42,59,61+62	39-10132-SW
25	Šroub s vnitřním šestihranem	M6x40	4	61+62	36-10452-SW
26	Stojící noha		4	59,61+62	36-2462-30-BT
27	Šroub s vnitřním šestihranem	M8x25	4	91+92	39-10095-SW
28	Spodní kryt		1	1+58+85	36-2562-07-HZ
29	Provaz navíjecí komponent		1	28	36-2462-22-BT
30	Bezpečnost stahovací šňůrky		1	32	36-2562-08-BT
31	Uskladnění přebalovací jednotky		1	36	36-2462-24-BT
32	Velká role se stahovací šňůrkou		1	58+85	36-2562-09-BT
33	Šroub s vnitřním šestihranem	M6x30	2	36	36-10451-SW
34	Velká osa stahovací kladky		1	32	36-2562-10-BT
35	Nylonová matice	M3	12	6	39-10126
36	Horní kryt		1	33,34,58+85	36-2562-14-HZ
37	Kolejnice pro sedák		2	61+62	36-2462-31-BT
38	Polstářová podložka		4	61+62	36-2462-29-BT
39	Šroub s vnitřním šestihranem	M6x16	6	38,51+52	39-10120-SW
40	Záznam držáku tabletu		1	42	36-2462-41-BT
41	Držák na tablet		1	40	36-2265-31-BT
42	Regulátor sklonu		1	87	36-2562-15-HZ

Obr. č.	Označení	Rozměry	Množství	Namontované na	ET číslo
43	Těsnící podložka		1	1	36-2562-13-BT
44	Válec kolík	8x40	1	2+29	33-2461-16-SI
45	Pruzinová podložka	pro M8	18	21+24	39-9864-SW
46	Šroub s vnitřním šestihranem	M8x20	1	29	39-10454
47	Rolovací kryt		4	70	36-2462-32-BT
48	Gumová opěrná patka		2	63	36-2462-39-BT
49	Levý boční panel		1	28+36	36-2562-11-BT
50	Boční panel vpravo		1	28+36	36-2562-12-BT
51	Středová podpěra vlevo		1	59	33-2462-07-SW
52	Střed podpory vpravo		1	59	33-2462-08-SW
53	Osa otáčení		1	63	33-2462-11-SW
54	Spojovací rám		1	61+62	36-2562-16-HZ
55	Přední podpěra rámu		1	59	33-2462-01-SW
56	Základna stojanu		2	58+85	36-2562-17-BT
57	Šroub s vnitřním šestihranem	M6x100	4	58+85	39-10059
58	Přední rám pravý		1	28+55	36-2562-18-HZ
59	Základní rám		2	55	36-2562-19-HZ
60	Brzdový šroub		1	84	36-2562-20-BT
61	Kolejnice sedadel zesílení levý		1	54+63	36-2562-21-HZ
62	Kolejnice sedadel zesílení pravý		1	54+63	36-2562-22-HZ
63	Středová podpora		1	61+62	33-2462-03-SW
64	Závitová vložka	M6	4	28+36	36-2562-24-BT
65	Dlouhá distanční vložka		1	67	36-2462-37-BT
66	Malá stahovací kladka		1	67	36-2462-26-BT
67	Malá stahovací válečková osa		1	65+68	36-2462-16-BT
68	Krátká distanční vložka		1	28+67	36-2462-36-BT
69	Osa válečku sedadla		2	72	36-2462-18-BT
70	Kolo		4	69	36-2462-27-BT
71	Sedadlo		1	72	36-2462-34-BT
72	Kolejnice sedadel zesílení		2	69+71	36-2562-25-HZ
73	Distanční trubka	8x15x12	4	75	36-2462-33-BT
74	Podpěrný váleček		4	75	36-2462-28-BT
75	Šroub s vnitřním šestihranem	M8x110	4	72+74	39-9968-SW
76	Pojistný kroužek	C8	4	69	36-2461-28-BT
77	Počítac		1	14	36-2562-03-BT
78	Akční člen		1	28+95	36-2562-26-BT
79	Brzdová tyč		1	34+95	36-2562-27-BT
80	Šroub s šestihrannou hlavou	M4x10	4	81+82	39-9909
81	Držák koženého obložení		1	82	36-2562-28-BT
82	Držák brzdy		1	81	36-2562-29-BT
83	Vzpěra brzdy		1	79	36-2562-30-BT
84	Kožené brzdové obložení		1	81	36-2562-31-BT
85	Přední rám levý		1	28+55	36-2562-23-HZ
86	Distanční trubka 2		2	34	36-2562-32-BT
87	Podpora rámu tabletu		2	58+85	33-2462-09-SW
88	Šroub s vnitřním šestihranem	M6x12	4	87	39-9958
89	Radiální hřídelové těsnění		1	105	36-2461-44-BT
90	Silikonové těsnění		1	105	36-2461-42-BT
91	Podpora levé strany		1	28+36	33-2462-04-SW
92	Podpora na pravé straně		1	28+36	33-2462-05-SW
93	Klobouk matka	M6	2	48	39-9969
94	Montážní deska motoru		1	28+78	36-2562-33-BT
95	Propojovací kabel		1	77	36-2562-34-BT
96	Napájecí kabel		1	95	36-2562-35-BT
97	Ložiskové sedadlo		1	28	36-2461-43-BT
98	Snímač impulzů s kabel		2	96	36-2461-06-BT
99	Napájení	9V=DC/1A	1	96	36-1420-17-BT
100	Pedál pojistka popruh		2	13	36-2462-35-BT
101	Pruzinová podložka	pro M8	1	46	39-9864-VC
102	Magnet		1	32	36-2562-36-BT
103	Imbusový klíč	4	1		36-2462-44-BT
104	Imbusový klíč	5	1		36-9116-14-BT
105	Multifunkční nářadí		1		36-9107-27-BT
106	Vodní čerpadlo		1		36-1965-46-BT
107	Pokyny k montáži a cvičení		1		36-2562-37-BT









**DE EU-KONFORMITÄTSERKLÄRUNG**

**GB EC-DECLARATION OF CONFORMITY**

**Top-Sports Gilles GmbH**  
Friedrichstr. 55, D - 42551 Velbert

**Top-Sports Gilles GmbH**  
Friedrichstr. 55, D - 42551 Velbert

*erklärt, in alleiniger Verantwortung, dass die Produkte:*

*declares, in our sole responsibility, that the products:*

**Artikelbezeichnung:**  
COLORADO Art.-Nr. 2562

**Article:**  
COLORADO Art.-No. 2562

**Produktbezeichnung:**  
Rudergerät – Stationäre Trainingsgeräte

**Product description:**  
Rowing machine – stationary training equipment

*mit den folgenden grundlegenden Anforderungen der nachfolgender EG Richtlinien übereinstimmen*

*comply with the following essential requirements of the following EU directives*

**2014/53/EU (RED) Funkanlagen-Richtlinie**  
**2011/65/EU RoHS Richtlinie zur Beschränkung der Verwendung gefährlicher Stoffe**  
**1907/2006/EG (REACH) Verordnung zur Registrierung, Bewertung, Zulassung und Beschränkung von Chemikalien**

**2014/53/EU (RED) Radio Equipment Directive**  
**2011/65/EU (RoHS) Restriction of Hazardous Substances**  
**1907/2006/EC (REACH) Regulation concerning the Registration, Evaluation, Authorisation and Restriction of Chemicals**

*und den zusätzlichen Normen, Richtlinien und Bestimmungen entsprechen:*

*and additionally standards, guidelines and regulations:*

EN 301 489-1 V2.2.3  
EN 301 489-17 V3.2.4  
EN 300 328 V2.2.2  
EN 55032:2015/A1:2020+A11:2020  
EN 55035:2017/A11:2020  
EN IEC 62368-1:2020+A11:2020  
EN 60335-1:2012+A1+A2+A11+A13+A14+A15  
EN 60335-2-29 :2021+A1  
EN 62233:2008  
EN IEC 61000-6-3:2021  
EN IEC 61000-6-1:2019  
EN IEC 61000-3-2:2019/A1:2021  
EN 61000-3-3 :2013/A2:2021+A1:2019  
EN ISO 20957-1:2013  
EN ISO 20957-7:2021

EN 301 489-1 V2.2.3  
EN 301 489-17 V3.2.4  
EN 300 328 V2.2.2  
EN 55032:2015/A1:2020+A11:2020  
EN 55035:2017/A11:2020  
EN IEC 62368-1:2020+A11:2020  
EN 60335-1:2012+A1+A2+A11+A13+A14+A15  
EN 60335-2-29 :2021+A1  
EN 62233:2008  
EN IEC 61000-6-3:2021  
EN IEC 61000-6-1:2019  
EN IEC 61000-3-2:2019/A1:2021  
EN 61000-3-3 :2013/A2:2021+A1:2019  
EN ISO 20957-1:2013  
EN ISO 20957-7:2021

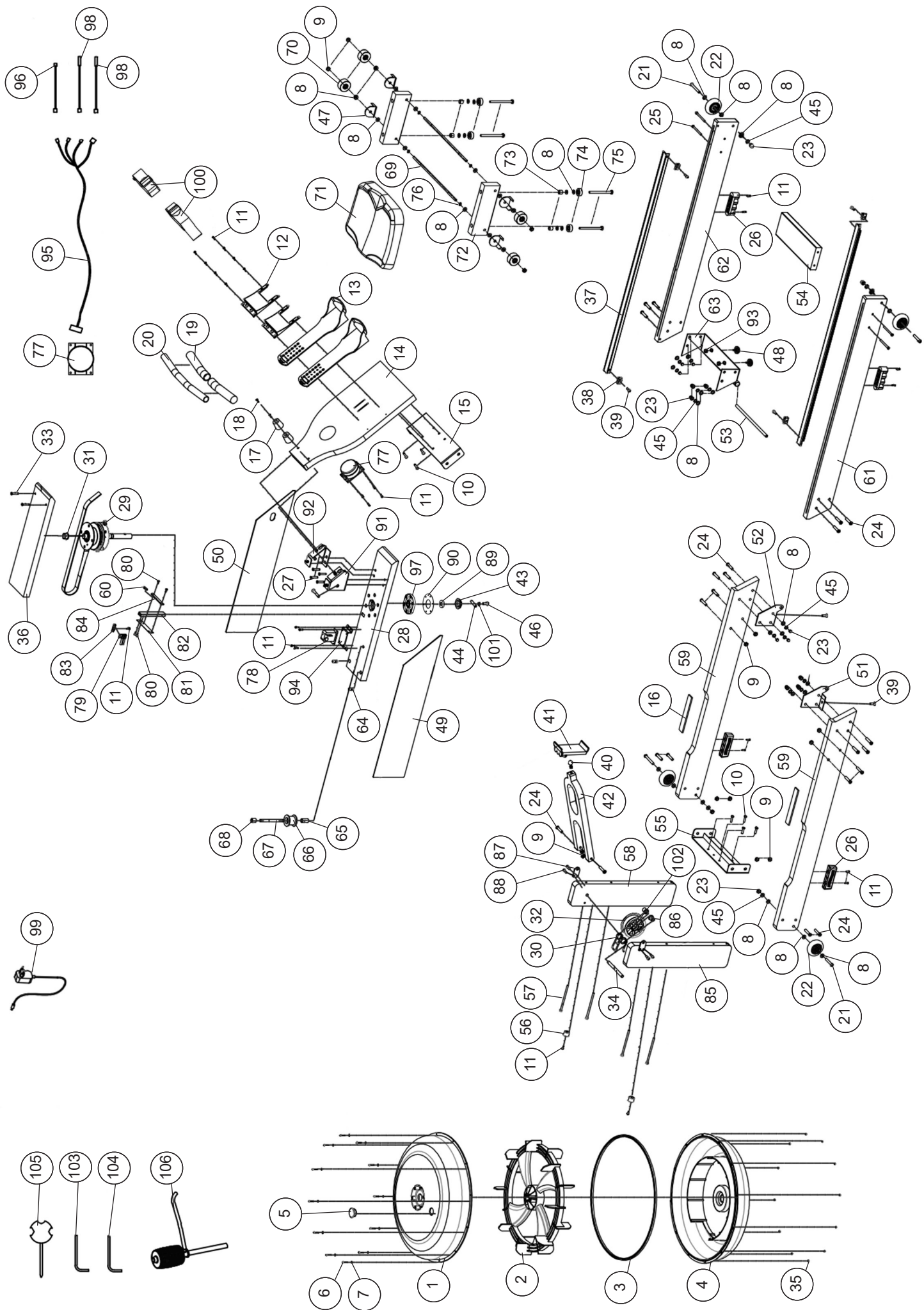
Unterzeichnet im Namen und in Verantwortung für:  
Signed on behalf of and under responsibility for:

Velbert, den 22.04.2026

**Top-Sports Gilles GmbH**

Ort/Place, Datum / Date

Sven Ehmke  
(CEO / Geschäftsführer)



---

**Service / Hersteller**

Bei Reklamationen, notwendigen Ersatzteilbestellungen oder Reparaturen wenden Sie sich bitte an unsere Service Abteilung.

**Top-Sports Gilles GmbH**

Friedrichstrasse 55  
D - 42551 Velbert  
[www.topsports-gilles.de](http://www.topsports-gilles.de)

Tel.: +49 (0)2051/6067-0  
Fax: +49 (0)2051/6067-44  
[contact@topsports-gilles.de](mailto:contact@topsports-gilles.de)



© by Top-Sports Gilles GmbH D-42551 Velbert (Germany)